



LA SAN MARCO PROFILI



LA SAN MARCO PROFILI

LINEA FILO

ISTRUZIONI POSA

La San Marco Profili srl

Viale Europa 63, 31010 Soligo (TV) ITALY - Tel. +39 0438 980106 r.a - Fax +39 0438 980176 - P.I. 02195230269
info@lasanmarcoprofil.com - www.lasanmarcoprofil.com

INFORMAZIONI GENERALI

- Prima di iniziare i lavori leggere attentamente le istruzioni di montaggio e seguire i consigli e le raccomandazioni in esse contenute.
- Generalmente il supporto in alluminio va montato prima dell'intonaco. Questo lavoro va eseguito esclusivamente da personale specializzato.
- Per un montaggio a regola d'arte raccomandiamo l'impiego esclusivo dei materiali forniti dalla ditta La San Marco Profili.

Raccomandazioni

Per consentire un montaggio semplice e veloce consigliamo:

- Nel metodo tradizionale di costruzione, di allineare con precisione la prima fila di mattoni e eliminare da essa ogni sbavatura di malta, per dare un appoggio piano al supporto di alluminio.
- Per un montaggio a regola d'arte si consiglia di gettare il sottofondo prima di eseguire l'intonaco per poter applicare facilmente il supporto di alluminio; questo assicura un montaggio finale del battiscopa senza tolleranze e un'esecuzione molto più veloce delle operazioni.
- Per le quote rispettare le indicazioni della direzione lavori.
- Per il montaggio senza gettare prima il sottofondo, si consiglia di definire le quote in tutti i locali con l'ausilio di una bolla laser da pavimento.

Attrezzature e materiali necessarie per il montaggio

- Abbigliamento di protezione
- Sega circolare, con lama in Widia
- Trapano e avvitatore elettrico
- Tasselli da 6 mm e viti
- Pistola per schiuma poliuretana per collante La San Marco Profili
- Martello e chiodi in acciaio
- Stagge di varia lunghezza (1-5m)
- Angolari di varie misure
- Cunei di legno piccoli

Attrezzature e materiali necessari per il montaggio senza sottofondo

- Bolla laser da pavimento
- Livella a bolla
- Supporti di montaggio in legno ca. 5cm x 15cm (foto 5/6)

MONTAGGIO SUPPORTO E BATTISCOPA FILO

A) Costruzione tradizionale con sottofondo finito (art. FILOSTRM60) (vedi specifica 2)

Per cominciare richiedere l'esatta quota di montaggio del supporto del battiscopa alla direzione lavori, in seguito tagliare e adattare il supporto di alluminio, realizzando un perfetto allineamento tra i profili montati.

Per garantire una buona presa al collante specifico, sgrassare il retro dei profili con un solvente adatto. Assemblare il supporto di alluminio con i giunti, inserire gli angolari concavi e convessi e applicare la colla di montaggio, art. FILOACCMCO (scuotere almeno 20 volte il flacone prima dell'utilizzo) lungo tutto il profilo. (vedi foto 2).

Con l'ausilio delle dime di montaggio applicare il supporto provvisoriamente alla muratura, pressandolo, staccarlo brevemente e riposizionarlo, questo procedimento è molto importante per evitare una schiumatura del collante.

Con la dima di montaggio definiamo l'esatta altezza rispetto alla parete in muratura (vedi foto 3): l'altezza della dima di montaggio la si ottiene sommando l'altezza del battiscopa a quella della pavimentazione (legno, piastrelle...).

Prestare particolare attenzione all'allineamento; all'uopo si consiglia l'utilizzo di una staggia e di piccoli cunei di legno, per le regolazioni orizzontali e verticali. Con l'inserimento di chiodi di acciaio, nel sottofondo e nelle dime di montaggio, si provvede al fissaggio della staggia. (vedi foto 4).

All'avvenuto indurimento del collante (vedi foto 3) avvitare le viti di fissaggio, negli appositi fori presenti sul profilo, nel muro. Dopo l'intonacatura, pulire lo spigolo a vista, da resti di malta e/o intonaco (vedi specifica 1).

A lavori di pittura ultimati e prima della posa della pavimentazione, asportare la pellicola protettiva dal profilo. Mantenere sempre la stessa quota del profilo anche con diversi tipi di pavimento.

Consigliamo l'impiego di una dima di montaggio con la quota definitiva del battiscopa; il pavimentista livellerà le differenze minime della pavimentazione e così l'applicazione del battiscopa si renderà facile e veloce.

B) Montaggio del supporto in alluminio senza sottofondo finito.

Come riportato al punto A, la direzione lavori definirà la quota ove installare il supporto di alluminio. L'addetto al montaggio verificherà, tramite l'ausilio di una bolla laser da pavimento, l'allineamento e la presenza di eventuali irregolarità (vedi foto 5).

L'installazione dei supporti di montaggio, in legno, andrà effettuata a una quota di 0,002m, rispetto alla quota zero stabilita; per verificare la correttezza di questa misura consigliamo ancora l'utilizzo della bolla laser da pavimento.

Assemblare i supporti in alluminio con i giunti, inserire gli angoli concavi e convessi; a questo punto appoggiare i profili in alluminio ai supporti di legno e segnare la posizione dei fori da praticare (vedi foto 6) e inserire correttamente i tasselli nella parete. (vedi foto 7).

Procedere al fissaggio dei supporti in alluminio alla parete, mediante l'avvitamento delle viti negli appositi fori. Durante questa operazione, aiutarsi con una staggia e piccoli cunei di legno per ottenere un corretto allineamento. (vedi foto 8)

Dopo averne verificato il corretto allineamento, riempire gli eventuali spazi risultanti tra essi e i mattoni con la colla di montaggio, art. FILOACCMCO (scuotere almeno 20 volte il flacone prima dell'utilizzo)

Rimuovere la pellicola protettiva dai profili solo a lavori di pittura ultimati e prima della posa della pavimentazione.

C) Pareti a secco (art. FILOSTRS60) (vedi specifica 3)

Seguire le istruzioni riportate nei punti A e B; in questo caso il profilo in alluminio andrà fissato ai montanti in legno o metallo.

Successivamente applicare la lastra in cartongesso da 12,5 mm e fissarla con le apposite viti autofilettanti.

Dopo la stuccatura pulire lo spigolo a vista da sbavature di stucco e gesso (vedi specifica 1).

Rimuovere la pellicola protettiva dai profili solo a lavori di pittura ultimati e prima della posa della pavimentazione.

D) Montaggio del battiscopa FILO

Se necessario tagliare il battiscopa in legno; applicare del nastro biadesivo sul battiscopa ed allineare, avendo cura di lasciare una piccola fuga nella parte superiore per evitare la trasmissione di rumori dal pavimento alla parete. Il montaggio del battiscopa andrà effettuato esclusivamente a mano, senza l'ausilio di nessun apparato meccanico.

FOTO

FOTO 1



FOTO 2



FOTO 3



FOTO 4

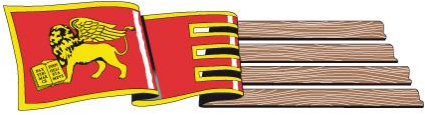


FOTO 5



FOTO 6





LA SAN MARCO PROFILI



FOTO 7

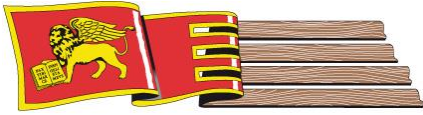


FOTO 8



La San Marco Profili srl

Viale Europa 63, 31010 Soligo (TV) ITALY - Tel. +39 0438 980106 r.a - Fax +39 0438 980176 - P.I. 02195230269
info@lasanmarcoprofil.com - www.lasanmarcoprofil.com

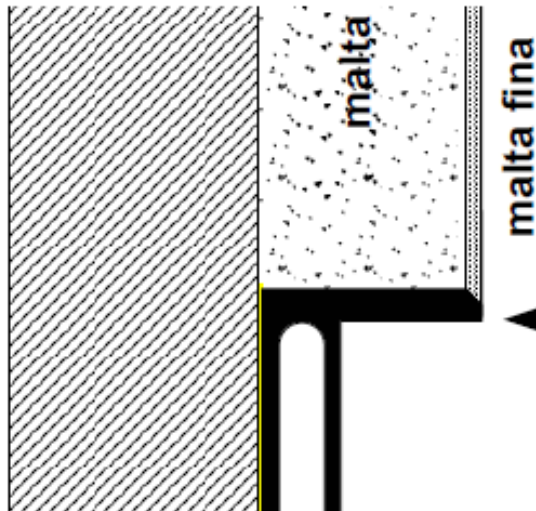


LA SAN MARCO PROFILI



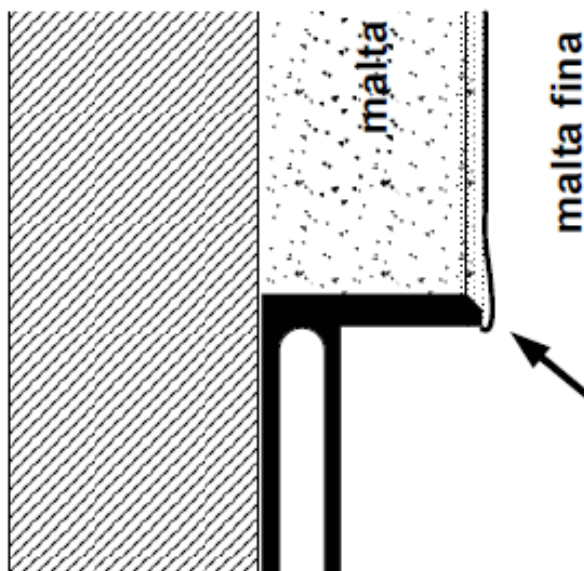
SPECIFICHE

Specifica 1



Importante:
controllare la linea

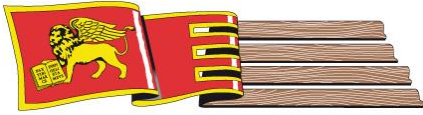
dopo l'intonacatura
è da pulire lo spigolo a vista
da resti di malta



da verificare

La San Marco Profili srl

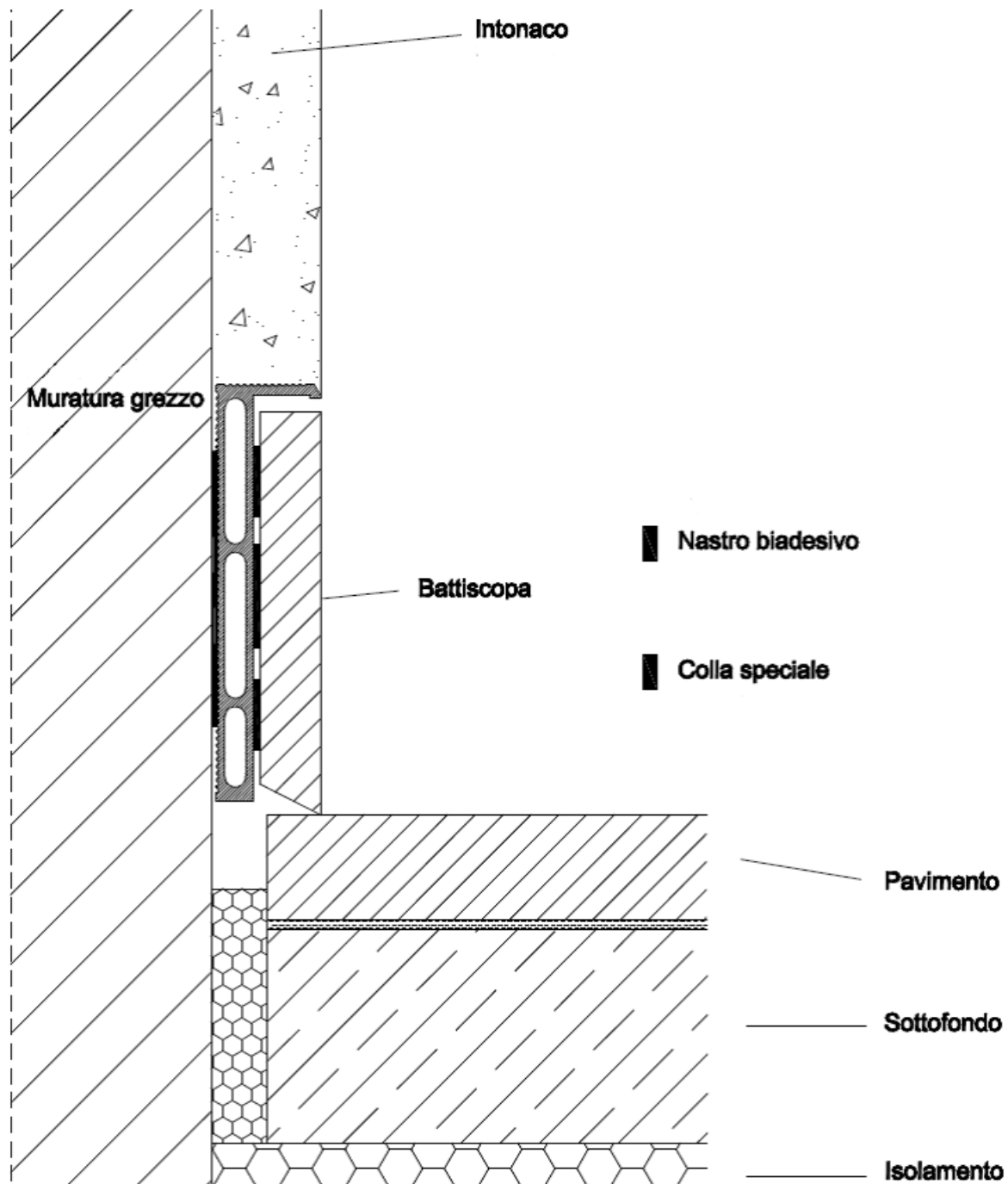
Viale Europa 63, 31010 Soligo (TV) ITALY - Tel. +39 0438 980106 r.a - Fax +39 0438 980176 - P.I. 02195230269
info@lasanmarcoprofil.com - www.lasanmarcoprofil.com



LA SAN MARCO PROFILI



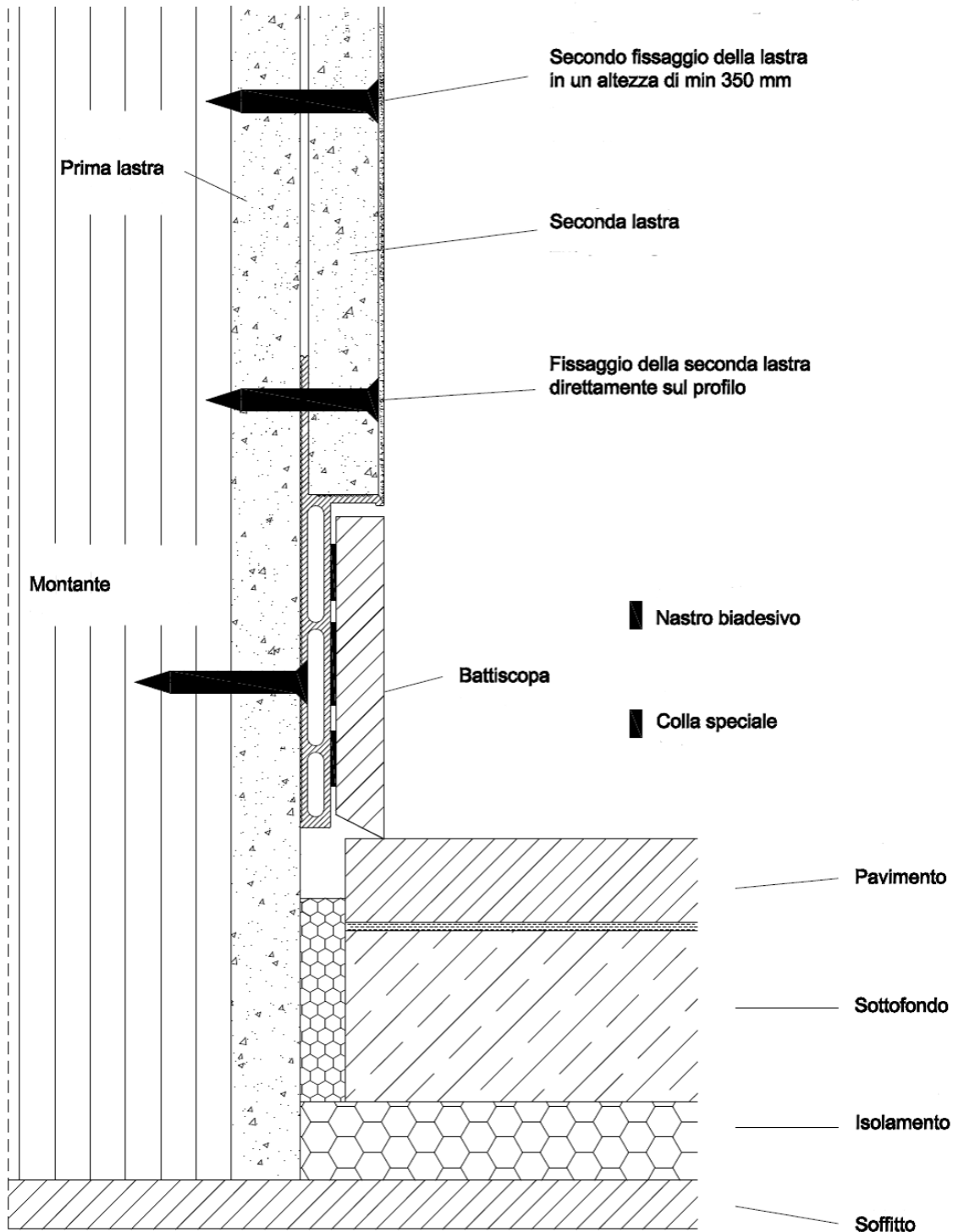
Specifica 2



La San Marco Profili srl

Viale Europa 63, 31010 Soligo (TV) ITALY - Tel. +39 0438 980106 r.a - Fax +39 0438 980176 - P.I. 02195230269
info@lasanmarcoprofil.com - www.lasanmarcoprofil.com

Specifica 3



La San Marco Profili srl

Viale Europa 63, 31010 Soligo (TV) ITALY - Tel. +39 0438 980106 r.a - Fax +39 0438 980176 - P.I. 02195230269
 info@lasanmarcoprofil.com - www.lasanmarcoprofil.com